



Bir millet irfan ordusuna sahip olmadıkça, muharebe meydanlarında ne kadar parlak zaferler elde ederse etsin, o zaferlerin kalıcı sonuçlar vermesi ancak irfan ordusuna bağlıdır.

Mustafa Kemal ATATÜRK



Değerli paydaşlarımız,

'Strateji, bir değişim yaratmak ve değişime hükmedebilmektir.' Gelişmiş ülkelerde uzun yıllardır etkin bir şekilde sürdürülmekte olan stratejik planlama çalışmaları, Türk Milli Eğitiminde de kaynakların rasyonel bir şekilde kullanımı gereksinimini ortaya çıkarmıştır. Yoğun çalışmalar sonucunda ortaya çıkan müdürlüğümüz 2019– 2023 Stratejik Planı, kurumumuzun sahip olduğu beşeri, mali ve fiziki kaynakları tespit etmede ve bu kaynakların verimli ve etkin bir biçimde kullanılmasını sağlamada müdürlüğümüz yönetimine ve çalışanlarına bir kılavuz olacaktır. Ayrıca, kaynakların etkin kullanımının yanı sıra, müdürlüğümüzdeki tüm birimler arasındaki işbirliğini ve koordinasyonu artırarak kurumumuzun nitelikli gelişiminde de önemli bir rol oynayacaktır. Nazilli İlçe Millî Eğitim Müdürlüğü Stratejik planı hazırlanırken mümkün olan tüm paydaşların katılımı sağlanmıştır. Bu geniş katılım kurum vizyon ve misyonuna, Bakanlığımızın 2023 vizyon belgesindeki hedeflerine uygun olarak belirlenen stratejilerin hayata geçirilme olasılığını artırmıştır. Stratejik planın hazırlanması, önümüzdeki beş yılda gerçekleştireceğimiz çalışmalar için bize yön göstermesi açısından büyük önem taşımaktadır. Çalışmalarımızda yer alarak değerli birikimleriyle bize destek olan tüm şube müdürlerimiz, okul yöneticilerimiz ve ilgili birimlerimize; özverili çalışmaları için İlçe Stratejik Planlama Üst Kurulu'na, İlçe Stratejik Planlama Ekibi ne ve süreçte yer alan herkese en içten teşekkürlerimi sunar, bundan sonraki aşamalarda da tüm paydaşlarımızın çalışmalarımıza katılımlarının artarak devam etmesini temenni ederim

Hıdır DAĞAŞAN
Nazilli İlçe Millî Eğitim Müdürü



Bir milleti hür, bağımsız, şanlı, yüksek bir topluluk haline getirecek olan eğitim, amaç ve hedefleri önceden belli olan, anlık kararlarla değil de belli bir strateji dâhilinde yürütülen eğitimdir. Mustafa Kemal Atatürk'ün yukarıdaki sözünde vurguladığı "eğitim" de ancak planlı bir eğitimdir. Bu nedenle Hasköy İlkokulu/İlkokulu olarak 2015 – 2019 yılları arasında hedeflerimizi belirleyerek bu alanda çalışmalarımıza hız vereceğiz.

Hasköy İlkokulu olarak bizler bilgi toplumunun gün geçtikçe artan bilgi arayışını karşılayabilmek için eğitim, öğretim, topluma hizmet görevlerimizi arttırmak istemekteyiz. Var olan değerlerimiz doğrultusunda **dürüst, tarafsız, adil, sevgi dolu, iletişime açık, çözüm üreten, yenilikçi, önce insan** anlayışına sahip bireyler yetiştirmek bizim temel hedefimizdir.

Hasköy İlkokulu stratejik planlama çalışmasına önce durum tespiti, yani okulun **SWOT** analizi yapılarak başlanmıştır. **SWOT** analizi tüm idari personelin ve öğretmenlerin katılımıyla uzun süren bir çalışma sonucu ilk şeklini almış, varılan genel sonuçların sadeleştirilmesi ise Okul yönetimi ile öğretmenlerden den oluşan beş kişilik bir kurul tarafından yapılmıştır. Daha sonra SWOT sonuçlarına göre stratejik planlama aşamasına geçilmiştir. Bu süreçte okulun amaçları, hedefleri, hedeflere ulaşmak için gerekli stratejiler, eylem planı ve sonuçta başarı veya başarısızlığın göstergeleri ortaya konulmuştur. Denilebilir ki SWOT analizi bir kilometre taşıdır okulumuzun bu günkü resmidir ve stratejik planlama ise bugünden yarına nasıl hazırlanmamız gerektiğine dair kalıcı bir belgedir. Stratejik Plan' da belirlenen hedeflerimizi ne ölçüde gerçekleştirdiğimiz, plan dönemi içindeki her yıl sonunda gözden geçirilecek ve gereken değişiklikler yapılacaktır.

Servet ÇETİNTEPE
Okul Müdürü

İLÇE MİLLİ EĞİTİM MÜDÜRÜ SUNUM

OKUL MÜDÜRÜ SUNUM

İÇİNDEKİLER

TABLolar	III
ŞEKİLLER	III
TANIMLAR	IV
GİRİŞ	V
1. BÖLÜM: STRATEJİK PLAN HAZIRLIK SÜRECİ	1
A. Strateji Geliştirme Kurulu.....	1
B. Stratejik Plan Hazırlama Ekibi	1
2. BÖLÜM: DURUM ANALİZİ	2
A. Kurumsal Tarihçe.....	2
B. Uygulanmakta Olan Stratejik Planın Değerlendirilmesi.....	3
C. Yasal Yükümlülükler ve Mevzuat Analizi.....	4
D. Üst Politika Belgeleri Analizi	5
E. Faaliyet Alanları ile Ürün ve Hizmetlerin Belirlenmesi	5
F. Paydaş Analizi	6
G. Kuruluş İçi Analiz.....	9
H. GZFT Analizi.....	13
İ. Tespitler ve İhtiyaçların Belirlenmesi	14
3. BÖLÜM: GELECEĞE BAKIŞ	15
A. Misyon, Vizyon, Temel Değerler	15
B. Temalar, Stratejik Amaçlar	16
C. Stratejik Hedefler, Performans Göstergeleri, Stratejiler	17
D. Maliyetlendirme.....	26
E. İzleme ve Değerlendirme.....	26
EKLER	27

TABLULAR

Tablo 1: Mevzuat Analizi.....	4
Tablo 2: Üst Politika Belgeleri Analizi	5
Tablo 3: Faaliyet Alanı - Ürün/Hizmet Listesi.....	5
Tablo 4: Paydaş Tablosu	7
Tablo 5: Paydaşların Önceliklendirilmesi	7
Tablo 6: Paydaş Ürün/Hizmet Matrisi	8
Tablo 7: Paydaş Görüşlerinin Alınmasına İlişkin Çalışmalar	9
Tablo 8: Okul Yönetici Sayıları	10
Tablo 9: Öğretmen, Öğrenci, Derslik Sayıları	10
Tablo 10: Branş Bazında Öğretmen Norm, Mevcut, İhtiyaç Sayıları	10
Tablo 11: Yardımcı Personel/Destek Personeli Sayısı.....	10
Tablo 12: Okul Binasının Fiziki Durumu	11
Tablo 13: Teknoloji ve Bilişim Altyapısı.....	12
Tablo 14: Tahmini Kaynaklar	12
Tablo 15: GZFT Listesi.....	13
Tablo 16: Tespitler ve İhtiyaçlar	14
Tablo 17: Temalar, Stratejik Amaçlar, Hedefler.....	16
Tablo 18: Tahmini Maliyetler	26
Tablo 19: Strateji Geliştirme Kurulu.....	27
Tablo 20: Stratejik Plan Hazırlama Ekibi	27

ŞEKİLLER

Şekil 1: Hasköy İlkokulu 2019-2023 Stratejik Plan Hazırlama Modeli.....	2
Şekil 2: Teşkilat Şeması.....	9
Şekil 3: İzleme ve Değerlendirme Süreci.....	26

TANIMLAR

Amaç: Stratejik planda yer alan ve kamu idaresinin ulaşmayı hedeflediği sonuçların kavramsal ifadesidir.

Dış Paydaş: Hizmet üretim sürecinden etkilenen veya bu süreci etkileyen kuruluş dışındaki kişi, grup veya kurumlar.

Donatım: Donatma. Bir okul veya kurumu etkinlik göstermesi için gerekli araç ve gereçlerle donatma.

Durum Analizi: Stratejik planda kurumu örgütsel yapı, tarihi gelişim, mali, beşeri, fiziki vb. yönlerden inceleme.

Fizibilite: Yapılabilirlik. Bir fikrin yapılıp yapılmayacağı ile ilgili karar vermek için yapılan analizlerdir.

Fon: Kurum ve kuruluşların çeşitli programlarda hibe olarak vermek amacıyla ayırdığı maddi kaynak.

Hedef: Stratejik planda yer alan amaçların gerçekleştirilmesine yönelik spesifik ve ölçülebilir alt amaçlardır.

Hibe : Fon sağlayıcısı bir kurum veya kuruluş tarafından sağlanan maddi kaynak.

İç Paydaş: hizmet üretim sürecinden etkilenen veya bu süreci etkileyen kuruluş içindeki kişi, grup veya (varsa) ilgili/bağlı kuruluşlar.

Kurum Dışı Analiz: Stratejik planda kurumun var olduğu çevreyi politik, ekonomik, sosyal ve teknolojik başlıklarda değerlendirme.

Kurum İçi Analiz: Stratejik planda kurumu, mali, beşeri, fiziki vb. yönlerden inceleme.

Maarif Nezareti: Eğitim Bakanlığı.

Maliyetlendirme: Ürün ve hizmetlerle ilgili, tahmini, süregelen ve gerçek maliyetlerin ortaya çıkarılması.

Matris: Sayıların, değişkenlerin veya parametrelerin oluşturduğu dikdörtgen biçiminde bir tablo.

Misyon: Bir kamu idaresinin ne yaptığını, nasıl yaptığını ve kimin için yaptığını açıkça ifade eden, idarenin varlık sebebini açıklayan temel bir bildirimdir.

Norm Kadro: Milli Eğitim Bakanlığına bağlı her türdeki ve derecedeki örgün ve yaygın eğitim kurumlarında bulunması gereken yönetici ve öğretmen sayısı.

Okullaşma: Aynı yaş itibari ile okul çağında olan aktif nüfusun okula kayıt olanlara yüzdesel oranıdır.

Örgün Öğretim: Örgün eğitim, okul öncesi eğitimi, ilköğretim, ortaöğretim ve yükseköğretim kurumlarını kapsar.

Paydaş: Kurumun yaptığı işten veya ürettiği hizmetten etkilenen/etkileyen kişi/grup/kurum.

Performans Göstergesi: Kamu idarelerince performans hedeflerine ulaşıp ulaşılmadığını ya da ne kadar ulaşıldığını ölçmek, izlemek ve değerlendirmek için kullanılan ve sayısal olarak ifade edilen araçlardır

Performans Hedefi: Kamu idarelerinin stratejik planlarında yer alan amaç ve hedeflerine ulaşmak için program döneminde gerçekleştirmeyi planladıkları çıktı-sonuç odaklı hedeflerdir.

Performans Programı: Bir kamu idaresinin program dönemine ilişkin performans hedeflerini, bu hedeflere ulaşmak için yürütecekleri faaliyetler ile bunların kaynak ihtiyacını

ve performans göstergelerini içeren programdır.

Strateji: Kuruluşun amaç ve hedeflerine nasıl ulaşılacağını gösteren kararlar bütünüdür. Fırsatları ve tehditleri görebilme, önceden belirlenen bir amaca ulaşmak için tutulan yol.

Stratejik Ortak: Vizyona ulaşabilmek adına gönüllülük esasına dayalı işbirliği yaptığımız ortaklarımız.

Taşra Örgütü: Merkezi yönetimin, yürütmekle yükümlü olduğu hizmet ve görevleri yerine getirebilmek için "il", "ilçe" ve "bucak" biçiminde oluşturulmuş teşkilat.

Temel Ortak: Kanunla bağlı olduğumuz, hiçbir zaman ayrılamayacağımız işbirliği yapmak zorunda olduğumuz ortaklar.

Üst Yönetici: Üst düzey kararların verildiği ve izlenecek politikanın saptandığı yerde görev yapan yöneticiler.

Üst Politika Belgeleri: Kalkınma planı, hükümet programı, orta vadeli program, orta vadeli mali plan ve yıllık program ile idareyi ilgilendiren ulusal, bölgesel ve sektörel strateji belgeleridir.

Vizyon: Bir kamu idaresinin ulaşmayı arzu ettiği geleceğinin iddialı ve gerçekçi bir ifadesidir.

Yaygın Eğitim: Yaygın eğitim, örgün eğitim yanında veya dışında düzenlenen eğitim faaliyetlerinin tümünü kapsar.

Z-Kütüphane: Zenginleştirilmiş kütüphane. Okullar hayat olsun projesi kapsamında okullarda oluşturulan, internet hizmeti sunan ve içerisinde temel eserleri barındıran kütüphane.

GİRİŞ

26 Şubat 2018 tarihinde yayımlanan Kamu İdarelerinde Stratejik Planlamaya İlişkin Usul ve Esaslar Hakkındaki Yönetmelik ve aynı tarihli Kamu İdarelerin İçin Stratejik Plan Hazırlama Kılavuzunda belirtilen usul ve esaslar temel alınarak Aydın İl Milli Eğitim Müdürlüğümüz tarafından duyurmuştur. İlçemizde de bütün okul/kurumlarımıza resmi yazı, toplantılar ve web sitemiz aracılığıyla 2019-2023 stratejik plan hazırlama ile ilgili bilgiler vererek süreç başlatılmıştır.

Okulumuz Stratejik Plan Üst Kurulu ve Okulumuz Stratejik Plan Hazırlama Ekibi, 2019-2023 Stratejik Planlama sürecinin daha etkin olabilmesi için oluşturulmuştur. Okulumuzun Stratejik Plan Hazırlama Ekibi hazırlanırken özenli bir çalışma yapılmıştır.

Ekim ayı içerisinde İlçe Milli Eğitim Müdürlüğümüz tarafından hazırlanan toplantılara geçilmiş ve durum analizi hazırlanmıştır. Durum Analizi hazırlanırken okulumuzun tarihsel gelişimi, mevzuat analizi, faaliyet alanları, ürün ve hizmetleri, kurum içi ve kurum dışı analizleri dikkate alınmıştır. Kurum içi ve kurum dışı analizler, GZFT analizi performans sonuçlarına ve algısal sonuçlara göre hazırlanmıştır. Okulumuzun mevcut durumuna yönelik algısal sonuçları belirlemek üzere dış paydaşlarımıza ve iç paydaşlarımıza GZFT analizi uygulanmıştır. Toplanan formlardaki güçlü, zayıf yönler ve fırsatlar, tehditler ilçemiz stratejik plan hazırlama ekibi tarafından puanlanmış ve en fazla puan alanlar GZFT analizine alınmıştır.

Nazilli İlçe Milli Eğitim Müdürlüğü tarafından gönderilen stratejik plan taslağına uygun hedefler belirlenmiştir. Yapılacak olan çalışmaların misyonumuza uygun olmasına ve stratejilerin iç paydaşlarımızca kabullenilerek uygulamaların gerçekleştirilme oranlarının yüksek olmasına titizlikle dikkat edilmiştir.

Hazırlanan plan öğretmenler kurulu ve okul aile birliği üyelerince görüşüldükten sonra 2018 Aralık ayı 2. yarısı içerisinde Nazilli İlçe Milli Eğitim Müdürlüğüne gönderilmiştir.

Okulumuzda hazırladığımız stratejik planın önce okulumuz sonra da Türk Milli Eğitimine katkıları olacağını umuyor ve bu yolda yapılan çalışmalarda emeği geçen herkese teşekkür ediyoruz.

Stratejik Plan Üst Kurulu

1. BÖLÜM: STRATEJİK PLAN HAZIRLIK SÜRECİ

18 Eylül 2018 tarihli ve 2018/16 sayılı Genelgenin ardından yayımlanan MEB 2019-2023 Stratejik Plan Hazırlama Programında belirtilen takvime, usul ve esaslara uygun olarak Okulumuz Strateji Geliştirme Kurulu ve Stratejik Plan Hazırlama Ekibi oluşturulmuş ve İlçe Milli Eğitim Müdürlüğüne bildirilmiştir.

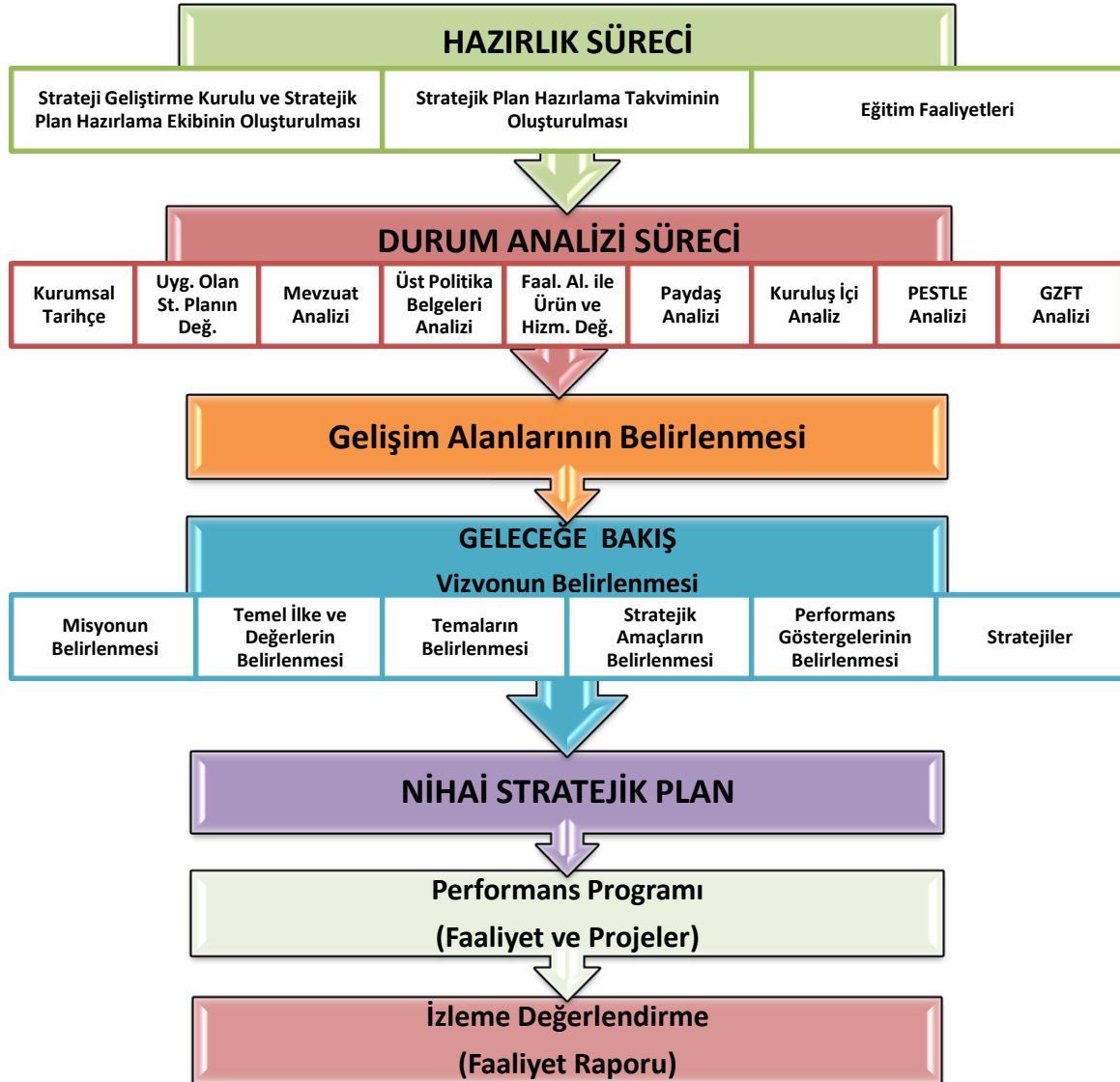
A. STRATEJİ GELİŞTİRME KURULU

Okulumuzun Strateji Geliştirme Kurulu; Okul Müdürü, 1 Müdür Yardımcısı, Okul Aile Birliği Başkanı ve 1 gönüllü öğretmen olmak üzere toplam 4 kişiden oluşmaktadır.

B. STRATEJİK PLAN HAZIRLAMA EKİBİ

Okulumuz Stratejik Plan Hazırlama Ekibi; 1 müdür yardımcısı başkanlığında 1 öğretmen üye ile 1 veli üye olmak üzere toplam 3 kişiden oluşmaktadır.

Şekil 1. Hasköy İlkokulu Stratejik Plan Hazırlama Modeli



2. BÖLÜM: DURUM ANALİZİ

A. KURUMSAL TARİHÇE

Okul; ilk defa 1925 yılında eski camii bitişiğinde iki derslik ve bir öğretmen odası olarak faaliyete başlamıştır. 1. Sınıflar bağımsız 2. ve 3. Sınıflar birleşik olarak eğitim öğretim yapmışlardır. 3. Sınıfı bitiren öğrenciler üç yıllık mezuniyet belgesi ile mezun olurlarmış. İlk yıl okula 50 civarında öğrenci kayıt olmuş ve öğretimine devam etmiştir. Okutulan başlıca dersler Tarih, Coğrafya, Yurt Bilgisi, Din Bilgisi, Hesap (Aritmetik) ve Hendese (Geometri) dersleriydi.

1928 yılı sonunda öğrencilere 3 yıllık İlkokul diploması verilmiştir. Daha sonra 1928 Kasım'dan itibaren Harf inkılabı yapıldığından aynı öğretmen tarafından Millet Mektepleri açılmıştır. Bu okullara kız öğrenciler de devam etmiştir. Köyün ilk öğretmeni 1929 yılında köydeki görevini tamamlayarak köyden ayrılmıştır. Yerine yeni bir öğretmen atanarak eğitim öğretim faaliyetlerine kaldığı yerden devam etmiştir. 1931-1932 yıllarında eğitim öğretim faaliyetlerine köy kahvesinde yeni bir öğretmen yönetiminde devam etmiştir. Bu öğretmen hizmeti sırasında vefat etmiştir. En son üç yıllık mezuniyet belgesi verilmiş ve okul kapatılmıştır.

1932-1934 yılları sırasında köydeki okulun kapatılmasından dolayı köy çocukları eğitim öğretimlerini Nazilli' ye gidip gelerek yapabilmışlerdir.

1942 yılında köy muhtarı önderliğinde köy halkı tarafından köye İlkokul yaptırılmıştır. Okulun yapımı sürecinde devletten hiçbir katkı alınmamıştır. 1944 yılında tamamlanan okulda eğitim öğretime yeniden başlanmıştır. Okul 5 derslikten oluşmuş ve okuldan mezun olan öğrencilere beş sınıflık mezuniyet diploması verilmiştir. Yapılan bu okulun ihtiyacı karşılamaması nedeniyle 1950-1951 yıllarında dönemin köy muhtarı tarafından okulun ek bölümleri yaptırılmıştır. Zamanla öğrenci sayılarının artmasıyla mevcut okul binası ihtiyacı karşılayamamış ve yeni dersliklerin yapılması zorunluluğu ortaya çıkmıştır. İhtiyacın geçici olarak karşılanabilmesi için okul binası dışında köy kahvesi ve bakkal dükkanları yeniden derslane olarak kullanılmak zorunda kalmıştır.

Okul binasının yetersizliği ve bu şartlarda eğitim öğretim yapmanın zorlukları karşısında 1972 yılında bugünkü okulun yapımına başlanmıştır. Azimli çalışmaların sonunda 1975 yılında okulun yapımı tamamlanarak eğitim öğretime başlamıştır. Dönemin muhtarı önderliğinde köyün okul problemi kökten halledilmiştir. O tarihten itibaren okulun öğrenci sayısı sürekli olarak artmış ancak daha sonraki yıllarda uygulanan aile planlaması nedeniyle yavaşlamıştır.

Ülkemizde 1997 yılından itibaren uygulanan taşınmalı eğitim uygulaması sonucunda Samailli, Kaşıkçılar, Kavacık köylerindeki tüm öğrenciler Hasköy İlköğretim okuluna taşınmışlardır. Okulumuz taşınmalı eğitime geçince bina yetersizliği ortaya çıkmış ve bu sorun da 2008 yılında yeni okul binasının yapımı ve hizmete girmesiyle ortadan kaldırılmıştır.

Hasköy İlköğretim okulunda derslik sisteminin uygulanması ve yeni gelen öğretmenlere yeni derslikler açılabilmesi için 2012-2013 eğitim öğretim yılında eski bina da tekrar kullanıma açılmıştır. Yeniden faaliyete geçirilen eski binada 1 Öğretmenler Odası ve 4 derslik bulunmaktadır. Binanın diğer kısmı ise Spor Odası, İlkokul ve İlkokul yemekhanesi olarak faaliyete girmiştir.

B. UYGULANMAKTA OLAN STRATEJİK PLANIN DEĞERLENDİRİLMESİ

Hasköy İlkokulu Stratejik Planı'na bakıldığında “Eğitim Öğretime Erişimin Artırılması, Eğitim Öğretimde Kalitenin Artırılması, Kurumsal Kapasitenin Geliştirilmesi” temaları oluşturulmuş, her temada 1 amaç belirlenmiş, 1. amaçta 1 hedef, 2. amaçta 3 hedef ve 3. amaçta 3 hedef olmak üzere toplam 7 hedef belirlenmiştir. Planda belirtilen hedef ve tedbirlerin tamamı uygulanmıştır ve performans göstergelerinin büyük çoğunluğunda, plan döneminin son performans yılı 2019 hedefine ulaşılmıştır.

Ancak tüm stratejiler ve tedbirler uygulanmasına karşın 2. Tema 2. Amaç içerisinde yer alan “Öğrencilerimizin öğretim programları içerisinde yer alan öğrenme kazanımlarını, akademik başarı düzeyini, ulusal/uluslararası yarışma ve merkezi sınav başarılarını artırmak.” Maddesinde bulunan ulusal ve uluslar arası yarışmalara katılımlar artırılamamıştır. Bu sebeple yeni stratejik plan içerisinde de bu madde yer alarak üzerinde titizlikle durulmak suretiyle katılımın artırılmasına çalışılacaktır.

Diğer taraftan ulaşılmış olan 1. Tema 1. Amaç ve 3. Tema 1. 2. ve 3. amaçları ile 2. Tema 1. Ve 3. Amaçlarının da kaybedilmeden sürekliliğinin sağlanması hususunda çalışmalar yapılacak ve devam edilmesi sağlanacaktır.

C. YASAL YÜKÜMLÜLÜKLER VE MEVZUAT ANALİZİ

Tablo 1: Yasal Yükümlülükler ve Mevzuat Analizi

Yasal Yükümlülük	Dayanak	Tespitler	İhtiyaçlar
<ul style="list-style-type: none"> Okulumuz “Dayanak” başlığı altında sıralanan Kanun, Kanun Hükmünde Kararname, Tüzük, Genelge ve Yönetmeliklerdeki ilgili hükümleri yerine getirmek “Eğitim-öğretim hizmetleri, insan kaynaklarının gelişimi, halkla ilişkiler, stratejik plan hazırlama, stratejik plan izleme-değerlendirme süreci iş ve işlemleri” faaliyetlerini yürütmek. Resmi kurum ve kuruluşlar, sivil toplum kuruluşları ve özel sektörle mevzuat hükümlerine aykırı olmamak ve faaliyet alanlarını kapsamak koşuluyla protokoller ve diğer işbirliği çalışmalarını yürütmek İlkokul öğrencilerinin okula kayıt, sınıf geçme, devam-devamsızlık, sosyal sorumluluk çalışmaları vb. iş ve işlemleri 	<ul style="list-style-type: none"> T.C. Anayasası 1739 Sayılı Milli Eğitim Temel Kanunu 652 Sayılı MEB Teşkilat ve Görevleri Hakkındaki Kanun Hükmünde Kararname 222 Sayılı Milli Eğitim Temel Kanunu Kabul No: 5.1.1961, RG: 12.01.1961 / 10705-Son Ek ve Değişiklikler: Kanun No: 12.11.2003/ 5002, RG: 21.11.2003 657 Sayılı Devlet Memurları Kanunu 5442 Sayılı İl İdaresi Kanunu 3308 Sayılı Mesleki Eğitim Kanunu 439 Sayılı Ek Ders Kanunu 4306 Sayılı Zorunlu İlköğretim ve Eğitim Kanunu 5018 sayılı Kamu Mali Yönetimi ve Kontrol Kanunu MEB Personel Mevzuat Bülteni Taşıma Yoluyla Eğitime Erişim Yönetmeliği MEB Milli Eğitim Müdürlükleri Yönetmeliği (22175 Sayılı RG Yayınlanan) Milli Eğitim Bakanlığı Rehberlik ve Psikolojik Danışma Hizmetleri Yönetmeliği 04.12.2012/202358 Sayı İl İlçe MEM’nün Teşkilatlanması 43 Nolu Genelge 26 Şubat 2018 tarihinde yayımlanan Kamu İdarelerinde Stratejik Planlamaya İlişkin Usul ve Esaslar Hakkındaki Yönetmelik Okul Öncesi Eğitim ve İlköğretim Kurumları Yönetmeliği Sosyal Etkinlikler Yönetmeliği MEB Eğitim Kurulları ve Zümreleri Yönergesi 	<ul style="list-style-type: none"> Müdürlüğümüzün hizmetlerini mevzuattaki hükümlere uygun olarak yürütmektedir. Diğer kurumlarla işbirliği gerektiren çalışmalarda, gerek tabi olduğumuz mevzuat gerekse diğer kurumların mevzuatları arasında uyumsuzluk ortaya çıkabilmektedir. Tabi olduğumuz mevzuatın kapsamı, Müdürlüğümüzün yetkilerini çeşitlendirmekle birlikte sınırlamaktadır. Kurumsal kültürümüz, mevzuatta sık yaşanan değişikliklere hazırlıklı olmasına rağmen öğrenci ve velilerimizden oluşan paydaşlarımız, yeni ve farklı çalışmalara uyuma direnç göstermektedir. Mevzuat itibarıyla öğrenci velilerinin eğitim faaliyetlerine müdahale alanını sınırlandıran herhangi bir mekanizma bulunmamaktadır. 	<ul style="list-style-type: none"> Diğer kurumlarla işbirliğinde, yetki alanının genişletilmesi Mevzuat itibarıyla Okul Müdürlerinin yetkilerinin artırılması Eğitim uygulamaları konusunda ulusal düzeyde tanıtım çalışmaları yaparak öğrenci ve velilerinin bilgilendirilmesi Mevzuatta ihtiyaç duyulan değişikliklerde “yenileme” çalışmaları yerine “güncelleme” çalışmalarına yer verilmesi Öğrenci velilerinin eğitim faaliyetlerine müdahale alanlarının sınırlandırılması için yasal tedbirlerin alınması Mevzuatın, çalışanların kendilerini güvende hissedebileceği şekilde yeniden düzenlenmesi

D. ÜST POLİTİKA BELGELERİ ANALİZİ

Tablo 2: Üst Politika Belgeleri Analizi

Üst Politika Belgesi	İlgili Bölüm/Referans	Verilen Görev/İhtiyaçlar
5018 sayılı Kamu Mali Yönetimi ve Kontrol Kanunu	<ul style="list-style-type: none">9. Madde,41. Madde	Kurum Faaliyetlerinde bütçenin etkin ve verimli kullanımı Stratejik Plan Hazırlama Performans Programı Hazırlama Faaliyet Raporu Hazırlama
30344 sayılı Kamu İdarelerinde Stratejik Plan Hazırlamaya İlişkin Usul ve Esaslar Hakkında Yönetmelik (26 Şubat 2018)	Tümü	5 yıllık hedefleri içeren Stratejik Plan hazırlanması
2019-2021 Orta Vadeli Program	Tümü	Bütçe çalışmaları
MEB 11. Kalkınma Plan Politika Önerileri	Önerilen politikalar	Hedef ve stratejilerin belirlenmesi
MEB Kalite Çerçevesi	Tümü	Hedef ve stratejilerin belirlenmesi
MEB 2018 Bütçe Yılı Sunuşu	Tümü	Bütçe çalışmaları
2017-2023 Öğretmen Strateji Belgesi	Tümü	Hedef ve stratejilerin belirlenmesi
OECD 2018 Raporu	Türkiye verileri	Stratejilerin belirlenmesi
2017-2018 MEB İstatistikleri	Örgün Eğitim İstatistikleri	Hedef ve göstergelerin belirlenmesi
Kamu İdareleri İçin Stratejik Plan Hazırlama Kılavuzu (26 Şubat 2018)	Tümü	5 yıllık hedefleri içeren Stratejik Plan hazırlanması
2018/16 sayılı Genelge, 2019-2023 Stratejik Plan Hazırlık Çalışmaları (18 Eylül 2018)	Tümü	2019-2023 Stratejik Planının Hazırlanması
MEB 2019-2023 Stratejik Plan Hazırlık Programı (18 Eylül 2018)	Tümü	2019-2023 Stratejik Planı Hazırlama Takvimi
MEB 2019-2023 Stratejik Planı	Tümü	MEB Politikaları Konusunda Taşra Teşkilatına Rehberlik

E. FAALİYET ALANLARI İLE ÜRÜN VE HİZMETLERİN BELİRLENMESİ

Müdürlüğümüzün faaliyet alanları ve bu alanlarda üretmiş olduğu hizmetler yasal yükümlülükler ve mevzuat analizi sonuçlarına dayanılarak hazırlanmış ve aşağıdaki tabloda gösterilmiştir.

Tablo 3 Faaliyet Alanı - Ürün/Hizmet Listesi

Faaliyet Alanı	Ürün/Hizmetler
A- Eğitim-Öğretim Hizmetleri	<ol style="list-style-type: none">1. Eğitim-öğretim iş ve işlemleri2. Ders Dışı Faaliyet İş ve İşlemleri3. Özel Eğitim Hizmetleri4. Kurum Teknolojik Altyapı Hizmetleri5. Anma ve Kutlama Programlarının Yürütülmesi6. Sosyal, Kültürel, Sportif Etkinlikler7. Öğrenci İşleri (kayıt, nakil, ders programları vb.)8. Zümre Toplantılarının Planlanması ve Yürütülmesi
B- Stratejik Planlama, Araştırma-Geliştirme	<ol style="list-style-type: none">1. Stratejik Planlama İşlemleri2. İhtiyaç Analizleri3. Eğitime İlişkin Verilerin Kayıtlanması4. Araştırma-Geliştirme Çalışmaları5. Projeler Koordinasyon6. Eğitimde Kalite Yönetimi Sistemi (EKYS) İşlemleri
C- İnsan Kaynaklarının Gelişimi	<ol style="list-style-type: none">1. Personel Özlük İşlemleri2. Norm Kadro İşlemleri3. Hizmetçi Eğitim Faaliyetleri

D- Fiziki ve Mali Destek	<ol style="list-style-type: none"> 1. Okul Güvenliğinin Sağlanması 2. Ders Kitaplarının Dağıtımı 3. Taşınır Mal İşlemleri 4. Taşınır Eğitim İşlemleri 5. Temizlik, Güvenlik, Isıtma, Aydınlatma Hizmetleri 6. Evrak Kabul, Yönlendirme ve Dağıtım İşlemleri 7. Arşiv Hizmetleri 8. Sivil Savunma İşlemleri
E-Denetim ve Rehberlik	<ol style="list-style-type: none"> 1. Okul/Kurumların Teftiş ve Denetimi 2. Öğretmenlere Rehberlik ve İşbaşında Yetiştirme Hizmetleri 3. Ön İnceleme, İnceleme ve Soruşturma Hizmetleri
F-Halkla İlişkiler	<ol style="list-style-type: none"> 1. Bilgi Edinme Başvurularının Cevaplanması 2. Protokol İş ve İşlemleri 3. Basın, Halk ve Ziyaretçilerle İlişkiler 4. Okul-Aile İşbirliği

F. PAYDAŞ ANALİZİ

Paydaş, kurum ya da kuruluşun ürün ve hizmetleri ile ilgisi olan, kuruluştan doğrudan ya da dolaylı olarak etkilenen ve etkileyen kişi, grup ya da kurumlardır. Paydaş analizi için paydaşların belirlenmesi, ilgilerinin ve çıkarlarının belirlenmesi, güçlerinin ve etkilerinin saptanması ve paydaş katılımı stratejisinin oluşturulması gerekir.

Stratejik planlama sürecinde iletişim içinde olduğumuz paydaşların görüşleri dikkate alınarak stratejik planın özümsemesi amaçlanmıştır.

Hasköy İlkokulu Müdürlüğü, kamu kurumları, işverenler, sivil toplum kuruluşları, yerel yönetim ve yöneticilerinden oluşan paydaşların büyük bölümünün stratejik planlama sürecine katmıştır. Planlama sürecinde kurumumuz tüm paydaşların görüş, talep, öneri ve desteklerinin stratejik planlama sürecine dâhil edilmesini hedeflemiştir. Stratejik Planlama Ekibi ve ilçemizdeki okul ve kurum yöneticileri ile toplantılar düzenlenmiş ve katılımlar sonucunda kurumumuzun paydaşlarla ilişkilerinin seviyesi ve önceliklerin tespit edilmesine çalışılmıştır. Toplantılardan sonra iç ve dış paydaşlara GZFT analizi uygulanmış, paydaşların önerileri değerlendirilerek, imkanlar ölçüsünde stratejik planlamaya dahil edilmiştir.

İç ve dış paydaşların temel ortak, stratejik ortak, çalışan, kuruma girdi sağlayan konumları saptanmıştır. Bu paydaşlar, iş birliği içinde olunan, faaliyetlerimizden etkilenen ve faaliyetlerimizi etkileyen kuruma girdi sağlayan, ürün ve hizmet sunulan kesimlerden oluşma noktasındaki önceliklerine göre sınıflandırılmıştır.

Paydaş analizinde şu aşamalar izlenmiştir:

- ✓ Paydaşların tespiti
- ✓ Paydaşların önceliklendirilmesi
- ✓ Paydaşların değerlendirilmesi
- ✓ Görüş ve önerilerin alınması

Paydaşların Tespiti

Kurumumuz kimleri ilgilendirmektedir. Faaliyet ve çalışmalarını yönlendirenler kimlerdir? Hizmetlerimizden kimler yararlanmaktadır. Faaliyet ve hizmetlerden etkilenenler ile faaliyet ve hizmetlerini etkileyenler kimlerdir? Sorularına cevap aranarak öncelikle kurumumuzun paydaşlarının kimler olduğu tespit edilmiştir.

Kurumla paydaşların ilişkileri tespit edilerek iç paydaş / dış paydaş / yararlanıcı/temel ortak/stratejik ortak/çalışan/kuruma girdi sağlayan olarak sınıflandırılmıştır. Stratejik planlama ekibi kurumumuzun bütün paydaşlarını ayrıntılı olarak belirtmiştir.

Hasköy İlkokulu Müdürlüğü hizmet üretim sürecinden etkilenen veya bu süreci etkileyen

kuruluş içindeki kişi, grup veya (varsa) ilgili/bağlı kuruluşlar iç paydaş; kuruluş dışındaki kişi, grup veya kurumlar dış paydaş; vizyona ulaşabilmek adına gönüllülük esasına dayalı işbirliği yaptığımız ortaklarımız stratejik ortak; kanunla bağlı olduğumuz, hiçbir zaman ayırlamayacağımız işbirliği yapmak zorunda olduğumuz ortaklar temel ortak; kurumun ürettiği hizmetleri ve/veya malları kullanan, alan ve bunlardan yararlanan kişi, grup veya kurumlar yararlanıcı, hedef kitle; olarak tanımlanmıştır.

Paydaş önceliklendirmede, paydaşın kurumun faaliyetlerini etkileme gücü "5 -Tam ", "4 - Çok ", "3 - Orta ", "2 - Az ", "1 - Hiç " puanlaması kullanılarak, 1.2.3 "İzle" 4,5 "Bilgilendir"; Paydaşın Taleplerine Verilen Önem de aynı puanlama sistemi kullanılarak 1.2.3 "Gözet" 4,5 "Birlikte Çalış" şeklinde değerlendirilmiştir.

Tablo 4 Paydaşların Tespiti Tablosu

Paydaş Adı	İç Paydaş	Dış Paydaş
Aydın İl Milli Eğitim Müdürlüğü		√
Nazilli Kaymakamlığı		√
Nazilli İlçe Milli Eğitim Müdürlüğü		√
Okul Müdürümüz	√	
Öğretmenlerimiz	√	
Öğrencilerimiz	√	
Velilerimiz	√	
Personelimiz	√	
Nazilli Jandarma Karakolu		√
Hasköy Mahalle Muhtarlığı		√
Diğer Eğitim Kurumları		√
Özel Sektör		√
Sivil Toplum Kuruluşları		√
İlçe Belediye Başkanlığı		√
Diğer Kurum ve Kuruluşlar		√

Paydaşların Önceliklendirilmesi

Kamu İdareleri İçin Stratejik Plan Hazırlama Kılavuzunda (26 Şubat 2018) belirtilen Paydaşın kurumun faaliyetlerini etkileme gücü ile kurumun faaliyetlerinden etkilenme dereceleri paydaş önceliklendirme matrisinden (Tablo 5) faydalanılarak paydaşın kurumdan etkilenme dereceleri belirlenip paydaşlar arasında önceliklendirme yapılmıştır.

Tablo 5 Paydaşların Önceliklendirilmesi

Paydaş Adı	İç Paydaş	Dış Paydaş	Önem Derecesi	Etki Derecesi	Önceliği
Aydın İl Milli Eğitim Müdürlüğü		√	5	5	5
Nazilli Kaymakamlığı		√	5	5	5
Nazilli İlçe Milli Eğitim Müdürlüğü		√	5	5	5
Okul Müdürümüz	√		5	5	5
Öğretmenlerimiz	√		5	5	5
Öğrencilerimiz	√		5	5	5
Velilerimiz	√		5	5	5
Personelimiz	√		5	5	5
Nazilli Jandarma Komutanlığı		√	3	3	3

Hasköy Mahalle Muhtarlığı	√	3	3	3
Diğer Eğitim Kurumları	√	3	3	3
Özel Sektör	√	2	2	2
Sivil Toplum Kuruluşları	√	2	2	2
İlçe Belediye Başkanlığı	√	2	2	2
Diğer Kurum ve Kuruluşlar	√	2	2	2
Önem Derecesi: 1, 2, 3 gözet; 4,5 birlikte çalış				
Etki Derecesi: 1, 2, 3 İzle; 4, 5 bilgilendir				
Önceliği: 5=Tam; 4=Çok; 3=Orta; 2=Az; 1=Hiç				

Paydaşların Değerlendirilmesi

Paydaşların birbiri için taşıdıkları öneme ve etkileme gücünü gösteren etki/önem matrisi hazırlanmıştır. Bu matrisle paydaşın etki, kurumumuz faaliyet ve hizmetlerini yönlendirme, olumlu veya olumsuz etkileme gücünü; önem ise kurumumuzun paydaşın beklenti ve isteklerinin yerine getirilmesi konusunda verdiği önceliğin belirlenmesinde kullanılmıştır. Paydaşların kurumumuz açısından önemine göre politikalar “İzle”, “Bilgilendir”, “İşbirliği yap” ve “Birlikte çalış” olarak saptanmıştır.

Tablo 6 Paydaş-Ürün/Hizmet Matrisi

	Ürün/Hizmet Numarası	İl MEM	Kaymakamlık	İlçe MEM	Okul Müdürlüğü	Öğretmenler	Öğrenciler	Veliler	Personel	Karakol Komutanlığı	Muhtarlık	Diğer Eğitim Kurumları	Özel Sektör	Sivil Toplum Kuruluşları	İlçe Belediye Başkanlığı	Diğer Kurum ve Kuruluşlar
A-Eğitim Öğretim Faaliyetleri	1				√	√	√			√	√	√	√	√	√	√
	2				√	√	√									
	3				√	√	√	√								
	4				√	√	√			√		√	√	√	√	√
	5				√	√	√	√							√	
	6				√	√	√									
	7			√	√	√	√					√				
	8			√	√	√	√	√								
B-Strateji Geliştirme, Ar-Ge Faaliyetleri	1			√	√	√			√							
	2			√	√	√										
	3				√	√										
	4				√	√										
	5				√	√										
	6			√	√	√										
C-İnsan Kaynakları Gelişimi	1	√	√	√	√	√			√							
	2	√	√	√	√	√			√							
	3	√	√	√	√	√			√							
D-Fiziki ve Mali Destek	1			√	√	√	√		√	√						
	2			√	√	√	√									
	3			√	√	√			√							
	4			√	√	√	√		√					√		
	5			√	√	√			√							
	6			√	√	√			√							
	7			√	√	√	√		√	√		√	√	√	√	√
	8			√	√	√	√		√							
E-Denetim ve Rehberlik	1	√	√	√	√	√			√							
	2	√	√	√	√	√										
	3	√	√	√	√	√			√							

F-Halkla İlişkiler	1			√	√	√		√							
	2	√	√	√	√	√									
	3			√	√	√		√			√				
	4				√	√	√	√			√				

Paydaş Görüşlerinin Alınması ve Değerlendirilmesi

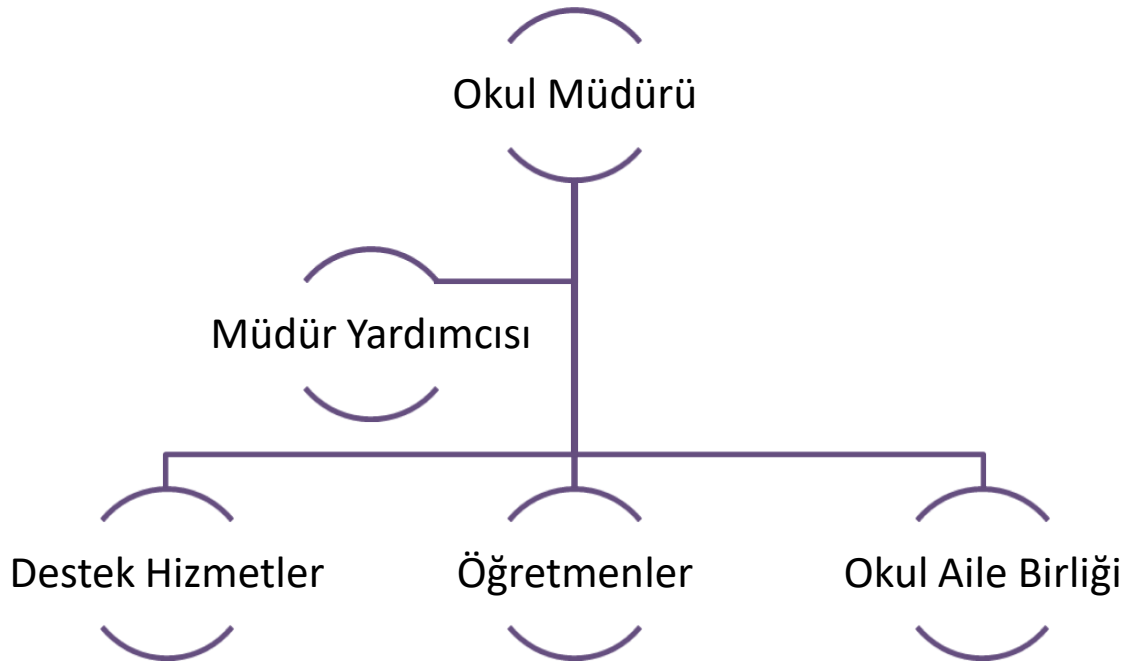
Tablo 7 Paydaş Görüşlerinin Alınmasına İlişkin Çalışmalar

Paydaş Adı	Yöntem	Sorumlu	Çalışma Tarihi	Raporlama ve Değerlendirme Sorumlusu
İlçe MEM Yöneticileri	Mülakat	Strateji Geliştirme Kurulu Bşk.	26.10.2018	S. P. Hazırlama Ekibi
Diğer Eğitim Kurumu Yöneticileri	Mülakat	Strateji Geliştirme Kurulu Bşk.	26.10-2.11.2018	S. P. Hazırlama Ekibi
Hasköy Mahalle Muhtarlığı	Mülakat	Strateji Geliştirme Kurulu Bşk.	02.11.2018	S. P. Hazırlama Ekibi
Öğretmenlerimiz	Yüz yüze görüşme, Toplantı	S. P. Hazırlama Ekibi	05-09.11.2018	S. P. Hazırlama Ekibi
Öğrencilerimiz	Yüz yüze görüşme, Toplantı	S. P. Hazırlama Ekibi	05-09.11.2018	S. P. Hazırlama Ekibi
Velilerimiz	Yüz yüze görüşme, Toplantı	S. P. Hazırlama Ekibi	12.11.2018	S. P. Hazırlama Ekibi
Personelimiz	Yüz yüze görüşme, Toplantı	S. P. Hazırlama Ekibi	05-09.11.2018	S. P. Hazırlama Ekibi
Yöneticilerimiz	Yüz yüze görüşme, Mülakat, Toplantı	S. P. Hazırlama Ekibi	05-09.11.2018	S. P. Hazırlama Ekibi

G. Kuruluş İçi Analiz

İnsan Kaynakları Yetkinlik Analizi

Şekil 2 : Teşkilat Şeması



Tablo 8 Okul Yönetici Sayısı

YÖNETİCİ SAYILARI			
	Müdür	Müdür Başyardımcısı	Müdür Yardımcısı
Norm	1	0	1
Mevcut	1	0	1
Anaokulu Ortaokul ve Liselerde 100 ila 500 öğrencisi bulunan kurumlarda 1 Müdür Yardımcısı İlkokullarda 100 ila 600 öğrencisi bulunan kurumlarda 1 Müdür Yardımcısı			

Tablo 9 Öğretmen, Öğrenci, Derslik Sayıları

SIRA	ÖĞRENCİ-ÖĞRETMEN-DERSLİK BİLGİLERİ	SAYI
1	Öğrenci Sayısı	89
2	Öğretmen Sayısı	6
3	Derslik Sayısı	6
4	Derslik Başına Düşen Öğrenci Sayısı	15
5	Öğretmen Başına Düşen Öğrenci Sayısı	15
Öğrenci sayıları virgülden sonra yuvarlanmıştır.		

Tablo 10 Branş Bazında Öğretmen Norm, Mevcut, İhtiyaç Sayıları

Sıra	Branş	Norm	Mevcut	İhtiyaç
1	Sınıf Öğretmeni	5	5	0
2	Okul Öncesi Öğretmeni	1	1	0
3	Rehberlik Öğretmeni	0	0	0
4	İngilizce Öğretmeni	0	0	0

İlkokulumuz ve Ortaokulumuzun aynı binayı kullanmaları sebebiyle, ortaokul normunda bulunmakta olan İngilizce öğretmenimiz ilkökul normuna görevlendirme olarak gelmek suretiyle gerekli olan ihtiyacı karşılamaktadır. Bu sebeple 0 olarak belirlenen İngilizce normunda ihtiyaç yine 0 olarak belirtilmiştir.

Tablo 11 Yardımcı Personel/Destek Personeli Sayısı

Sıra	Branş	Norm	Mevcut	İhtiyaç
1	Memur	1	1	0
2	Destek Personeli (Kadrolu)	1	1	0
3	Güvenlik Görevlisi	0	0	1
4	Destek Personeli (TYP)	-	0	1

Kurum Kültürü Analizi

Hasköy ilkökulu olarak, yönetim şemasında da görüldüğü üzere okulumuzda stratejik bir yapı oluşturulmuş ancak mevcut stratejik yapıya ek olarak birimlerimiz arasında sürekli halde paralel bilgi ve görüş alışverişi sürekli olarak gerçekleştirilmektedir. Öğretmen, memur, hizmetli, okul müdürü ve müdür yardımcısı aralarında görüş ve fikirlerini herhangi bir korku veya endişe taşımaksızın belirtebilmekte ve bu ortama öğrencilerle veliler de dahil edilmektedir. Verilen eğitim öğretim hizmetleri sürekli olarak gözden geçirilmekte ve en ufak aksaklıklarda tedbir alınarak sürecin hızla normale dönüşümü sağlanmaktadır. Kurumda bulunan öğrenci sayısının düşük olması, personel sayısının yeterli ve az olması, kurumda daha hızlı ve esnek mekanizmaların oluşturulup işlevsellik kazanmasına olanak tanımıştır. Kurum

içerisinde dış paydaşlara karşı ortak tutum sergilenmesi, kurum dışında da kurum içi çalışanların sosyal olarak bağ kurmalarını sağlamış, bu bağ ise hizmet performansını yükselterek kurum kültürünü olabilecek en yüksek seviyeye taşımıştır. Mevcut durum dahilinde stratejik planlama ekibi tarafından üretilen çalışmalar tüm kurum çalışanları ve yararlanıcıları tarafından benimsenmiştir.

Ayrıca; İl Milli Eğitim Müdürlüğümüzün Proje ve planları, İlçe kaymakamlığımızın proje ve planları ile ilçe milli eğitim müdürlüğümüzün proje ve planları da aynı samimiyet ve sıcaklıkla benimsenerek titizlikle uygulanmaktadır.

Buna rağmen eğitim faaliyetlerimizi olumsuz etkileyen faktörler halen bulunmaktadır. Velilerimizin tamamına yakını tarımsal faaliyetlerle uğraşmakta ve düşük sosyo – ekonomik seviyede bulunmaktadır. İş gücü ihtiyacının karşılanması amacıyla okul çağındaki çocuklar tarımsal faaliyetlerde çalıştırılmakta, bu nedenle okula devamsızlık yapmaktadırlar. Buna ek olarak çevre köylerden taşınmalı gelmekte olan öğrencilerimizin sayısı da azımsanmayacak miktardadır. Taşınmalı gelen öğrencilerin velileri ile okul arasında kopukluk oluşmakta, eğitim kalitesinin 3 temelinden biri olan aile, okulumuz eğitiminden izole olmaktadır. Hasköy mahallesinde ise velilerimizin büyük kısmı çevre yerleşim yerlerine çalışmak ve iş bulmak için geçici olarak gittiğinden dolayı okuldan izole dirlir. Yönetici ve öğretmenlerimiz İlçe Milli Eğitim Müdürlüğü ile tedbirleri artırarak ve geliştirerek uygulamasına rağmen öğrenci velilerimizin okulumuza karşı uzaklıkları aşamamaktadır. Kalan velilerimiz okulumuza destek vermede istekli olmalarına rağmen ekonomik kaygılardan dolayı eğitim faaliyetlerine beklenen düzeyde katılamamaktadır. Parçalanmış aile oranı ise azımsanamayacak kadar fazladır. Yöneticilerimiz ve çalışanlarımız tarafından oluşturulan kurumsal kültür, okulumuzun müdahale alanı dışında olan bu ve benzeri tehditlerden dolayı olumsuz etkilenmekte, kaliteli eğitim hedefimize ket vurmaktadır.

Fiziki Kaynak Analizi

Tablo 12 Okul Binasının Fiziki Durumu

Sıra	Kullanım Alanı/Türü	Bina Sayısı (Tahsisli Binalar Dâhil)	Kapasite Durumu (Yeterli/Yetersiz)
1	Hizmet Binası	2	Yeterli
2	Personel Lojmanı	0	-
3	Spor Salonu	0	-
4	Kütüphane	0	-
5	İhata Duvarı	Var	Yeterli
6	Güvenlik Kamerası Sayısı	4	Yeterli
7	Yemekhane	1	Yeterli
8	Engelli Asansörü	0	-
9	Engelli Platformu	1	Yeterli

Teknoloji ve Bilişim Altyapısı Analizi

Okulumuzda Fatih Projesi kapsamında Etkileşimli tahta veya alt yapısı bulunmamaktadır.

Tablo 13 Teknoloji ve Bilişim Altyapısı

Teknoloji ve Bilişim Altyapısı	
Etkileşimli akıllı tahta sayısı	0
Tablet sayısı	0
İnternet altyapısı	Var
Bilgisayar/bilişim teknolojileri sınıfı/laboratuvarı sayısı	0
Fotokopi makinesi sayısı	1
DYS kullanımı	Var
Bilişim Teknolojileri/Bilişim Teknolojileri Rehber Öğretmeni sayısı	1
Elektronik dilek, istek, öneri sisteminin kullanımı	Yok
EBA'ya kayıtlı öğretmen sayısı	6
SMS bilgilendirme sistemi kullanımı	Yok
MEB tarafından sağlanan resmi internet sitesinin kullanımı	Var
Resmi elektronik posta adresinin kullanımı	Yok
Kurumsal istatistik elde etme sistemi kullanımı	Var
İdari Bilgisayar Sayısı	3
Sınıflarda Kullanılan Bilgisayar Sayısı	6
Projeksiyon Sayısı	6

Mali Kaynak Analizi

Okulumuzun 2019-2023 döneminde kaynakları, uygulanmakta olan tasarruf tedbirleri de dikkati alınarak tahmin edilmiş ve tabloda sunulmuştur;

Tablo 14 Tahmini Kaynaklar (TL)

KAYNAKLAR	Planın 1. yılı	Planın 2. yılı	Planın 3. yılı	Planın 4. yılı	Planın 5. yılı	Toplam Kaynak
Bütçe Dışı Fonlar (Okul Aile Birliği,)	1500	1750	2000	2250	2500	10000
Diğer (Ulusal ve Uluslararası Hibe Fonları vb.)	0	0	0	0	0	0
Kantin Gelirleri	1000	1250	1500	1750	2000	7500
TOPLAM	2500	3000	3500	4000	4500	17500

H. GZFT ANALİZİ

Tablo 15 GZFT Listesi

İç Çevre		Dış Çevre	
Güçlü yönler	Zayıf yönler	Fırsatlar	Tehditler
<ul style="list-style-type: none"> Okullaşma oranımızın okulöncesi, İlkokul, ortaöğretim, genel ortaöğretim, mesleki ve teknik ortaöğretimde Türkiye ortalamasının üzerinde olması(TÜİK ve MEB verileri 2017-2018 eğitim-öğretim yılı), Öğrenci disiplin durumu (İlgili Birim Verileri /2017-2018 Eğitim-Öğretim yılı sonu), Okulumuzda öğretmen sirkülasyonunun olmaması. Okulumuzda derslik başına düşen öğrenci sayısının anasınıfında 17, ilkokulda 13 olması Sınıf tekrarı yapan öğrenci oranımızın Türkiye ortalamasının (%12,5- Müfettiş raporları-2018) altında olması, Takdir alan %59, teşekkür alan % 22.85 öğrenci oranımızın olması, Zayıfı olmayan öğrenci oranının % 93,68 olması(2017-2018 Eğitim-Öğretim yılı sonu), Öğrenci, öğretmen ve velinin sosyal kültürel ve akademik alanlarda işbirliği içinde çalışmalarını. Okul ve öğretmen performansını değerlendiren ve akademik başarıyı artırmayı hedeflemiş "Nazilli Hedef Başarı" projesinin hayata geçirilmesi, Okul ve öğretmen performansını değerlendiren "Kalite Bizim İşimiz" çalışmasının hayata geçirilmesi Bahçesinin geniş ve havasının temiz olması Öğretmenler arası ilişkilerin çok iyi olması Gürültüden uzak, öğrencileri olumsuz etkileyecek ortamlardan (İnternet cafe, oyun salonlar vb.) uzak olması Okulun doğal çevresinin güzel olması Öğrenci öğretmen ilişkilerinin ve iletişiminin sağlıklı olarak yürümesi ve iletişimin çok iyi olması İdare öğretmen ilişkilerinin iyi olması Okul çevresinin güzelleştirilmesi için gerekli çalışmaların yapılması Okul idaresinin değişime ve gelişime açık olması 	<ul style="list-style-type: none"> Okul –Aile işbirliği ve iletişiminin istenen seviyeye ulaşmamış olması Okulumuzun taşıma merkezi bir okul olması. Veli ilgisizliği, çevre köy velilerinin kültür seviyesinin düşük olması bu sebeple okula ilgini az olması Okulumuzda Sosyal ve kültürel faaliyetlerinin azlığı. Öğrencilerin tamamı köylerden gelmesi ve bu köylerin hâkim olma. Öğrencilerin okuma alışkanlıklarının yetersizliği. Öğrencilere aile desteğinin yetersizliği. Sosyal faaliyetler için uygun çok amaçlı salonun bulunmaması. Öğrencilerimizde çevre ve temizlik bilincinin yetersizliği. Okulumuzda Rehber Öğretmen olmaması. Okulun ekonomik yetersizliği, Yerel, ulusal ve uluslar arası projelere başvurunun istenilen seviyeye ulaşamaması Öğrenci devamsızlık durumlarının istenilen seviyeye getirilememesi Spor salonunun olmaması 	<ul style="list-style-type: none"> Öğretmenler tarafından Nazilli'ye yakın olması sebebiyle tercih edilen bir okul olması, İlimizin 2014 yılından itibaren büyükşehir statüsüne alınması, Okulumuzun tarihi ve turistik yerlere yakınlığı, Güney Ege Kalkınma ajansının varlığı, Okulumuzun merkezi bir yerde bulunması ve ulaşım probleminin olmaması, Kış şartlarının olumsuz geçmemesi ve yeryüzü şekillerinin eğitim-öğretimde aksaklığa yer vermemesi. Öğretmen ve personel yeterliliği. 4 köye hizmet sunması. Köyümüzde sağlık ocağının bulunması. Mevcut sistemin tıkanıklığının farkındalık ve yeni yaklaşımlara karşı olumlu atmosfer Yönetici kadrosunun değişime ve gelişime açık olması. 	<ul style="list-style-type: none"> Okulumuzda yeterli seviyede hizmetli bulunmaması Tarım şehri olmasına rağmen, tarıma dayalı sanayinin gelişmemiş olması, Annesi okuma yazma bilmeyen öğrenci oranının %4,63,babası okuma yazma bilmeyen öğrenci oranımızın %1,90 olması(e-istatistik /2017-2018 Eğitim-Öğretim yılı sonu), Etkileşim tahtalı derslik olmaması Yaz mevsiminin erken gelmesi ve çok sıcak geçmesi, İlçemizin 1. derece deprem kuşağında yer alması, Değişik köylerden taşınmalı olarak yerlerden öğrencilerin gelmesi(kültürel farklılık). Velilerin sosyo-ekonomik düzeyleri, veli ve toplum desteğinin güçlü olmaması. Velilerimizin gelir seviyesi düşüklüğü. Mevzuatın sık sık değişmesi. Şiddet içerikli programların medyada fazla yer alması Velilerin, "doğru ana-baba tutumları" konusundaki eğitimlerinin yetersizliği.

İ. TESPİTLER VE İHTİYAÇLARIN BELİRLENMESİ

Tablo 16 Tespitler ve İhtiyaçlar

DURUM ANALİZİ AŞAMALARI	TESPİTLER/ SORUN ALANLARI	İHTİYAÇLAR/ GELİŞİM ALANLARI
Uygulanmakta Olan Stratejik Planın Değerlendirilmesi	<ul style="list-style-type: none"> • Ulusal ve uluslararası yarışmalara katılımın düşük olması • Ulusal ve uluslararası yarışmalarda derece alan öğrenci bulunmaması 	<ul style="list-style-type: none"> • Öğrencilerin ve öğretmenlerin bu yarışma ve fuarlara katılımlarının teşvik edilmesi. • Yarışma ve fuarlara katılım için okul imkanları ile gerekli ortam ve koşulların oluşturulması
Mevzuat Analizi	<ul style="list-style-type: none"> • Okulumuz personelleri ve yöneticileri hizmetlerini mevzuattaki hükümlere uygun olarak yürütmektedir. • Tabi olduğumuz mevzuatın kapsamı, Müdürlüğümüzün yetkilerini çeşitlendirmekle birlikte sınırlamaktadır. • Veli ilgisizliğine yönelik caydırıcı yaptırımlar mevcut değildir • Mevzuat itibarıyla öğrenci velilerinin eğitim faaliyetlerine müdahale alanını sınırlandıran herhangi bir mekanizma bulunmamaktadır. 	<ul style="list-style-type: none"> • Mevzuat itibarıyla Okul Müdürlerinin ve öğretmenlerin yetkilerinin artırılması • Ulusal ve uluslararası yarışma ve fuarlar konusunda ulusal düzeyde tanıtım çalışmaları artırılarak öğretmen, öğrenci ve velilerin bilgilendirilmesi • Yarışmalar ve fuarlara katılımı teşvik edici çalışmaların yapılması, ödüllerin artırılması ve daha sık bir şekilde detaylı olarak duyurulması.
Üst Politika Belgeleri Analizi*		<ul style="list-style-type: none"> • İl, İlçe ve Okul Planlarındaki hedefler ve göstergelerin uyumluluk göstermesi
Paydaş Analizi	<ul style="list-style-type: none"> • Paydaşların eğitim faaliyetlerine katılım oranları sınırlıdır. 	<ul style="list-style-type: none"> • Plan döneminde, amaçlar ve faaliyetler/tehdirlir hakkında paydaşlara bilgilendirme yapılması
İnsan Kaynakları Yetkinlik Analizi	<ul style="list-style-type: none"> • Personelimiz istemesine karşın hizmetiçi eğitim faaliyetlerine katılım sağlayamamaktadır. 	<ul style="list-style-type: none"> • Çalışanların ilgi ve ihtiyaçları doğrultusunda hizmetiçi eğitim faaliyetlerinde katılımcı sayılarının artırılması.
Kurum Kültürü Analizi	<ul style="list-style-type: none"> • Veli eğitimini içeren çalışmaların gerçekleştirilememesi 	<ul style="list-style-type: none"> • Velilere yönelik eğitim faaliyetleri düzenlenmelidir
Fiziki Kaynak Analizi	<ul style="list-style-type: none"> • Var olan bilgisayarların %50'si pratik kullanım ömrünü doldurmuştur. 	<ul style="list-style-type: none"> • Yeni bilgisayarların okulumuza kazandırılması gerekmektedir.
Teknoloji ve Bilişim Altyapısı Analizi	<ul style="list-style-type: none"> • Fatih Projesi kapsamında akıllı tahta ve alt yapı kurulumu bulunmamaktadır. 	<ul style="list-style-type: none"> • Eğitim teknolojisi eskidir.
Mali Kaynak Analizi	<ul style="list-style-type: none"> • Okul-aile birliği iş ve işlemleri çoğunlukla okul yönetimi tarafından üstlenilmektedir • Kurumumuza ait ödenek kaleminin bulunmamaktadır • Okulumuzun gelir elde etmek amacıyla çeşitli üretim yahut ticari faaliyeti olamamaktadır. 	<ul style="list-style-type: none"> • Okul-aile birliğinin etkin şekilde işletilmesi • İlkokullara ödenek ayrılması • Okulumuzda döner sermaye oluşturulmasına ilişkin yasal düzenlemelerin gerçekleştirilmesi.

3. BÖLÜM: GELECEĞE BAKIŞ

A. Misyon, Vizyon ve Temel Değerler

MİSYONUMUZ

Türk Milli Eğitim Sisteminin genel amaç ve ilkeleri doğrultusunda milli ve manevi değerleri gelişmiş, bilimselliği ön planda tutan, gelişime ve değişime açık, teknik ve bilimsel açıdan donanımlı bireyler yetiştiren bir okul olmak,

VİZYONUMUZ

Ülkemiz ve dünya geleceğine yön veren bireyleri yetiştiren bir kurum olmak,

TEMEL DEĞERLERİMİZ

- *Ulusal ve uluslararası değerleri kavrayıp benimsemiş, kendi öz disipline sahip, insan haklarına saygılı, sorgulayan, araştıran, yaratıcı, öğrenmesinin sorumluluğunu alan, özgüvenli, mutlu, sağlıklı, sosyal hizmet duygusu gelişmiş, çevresel sorunlara duyarlı, Atatürk ilke ve devrimlerini içselleştirmiş, başarılı bireyler yetiştiririz.*
- *Öğrencilerimizi her yönüyle tanır, onların yeteneklerinin gelişmesi için uygun ortamlar yaratırız.*
- *Sunacağımız eğitim kalitesinin, çalışanlarımızın kalitesi ile başladığına inanan bir kurum olarak; kurumlarımızda adil, güvene dayalı ilişkiler, sevgi, saygı, empatik yaklaşım, gönüllülük, çalışma ve sürekli öğrenmeyi önde tutarız.*
- *Yönetim, öğretmen, çalışan, veli ve öğrencilerimizle birbirine kenetlenmiş, paylaşımcı ve karşılıklı sorumlulukların bilincinde olan güçlü bir aileyiz.*
- *Tüm çalışanlarımız, iş birliği ve dayanışmanın öne çıktığı bir çalışma ortamında bilgi ve birikimlerini paylaşarak demokratik bir ortamda işlerini severek yapar.*
- *Çalışanlarımızın yenilikçi görüşlerine değer verir, gelişimlerini destekler, başarılarını takdir ederiz.*
- *Kişisel ve toplumsal sorumlulukları almaya her zaman gönüllüyük ve bunun ülke için taşıdığı önemin bilincindeyiz.*
- *Ulusal ve uluslararası değerleri özümseyip bütünleştirir, bunların ışığında yeni değerlerin geliştirilmesinde model oluruz.*
- *Bilim, kültür, sanat ve spor etkinliklerine, ulusal ve uluslararası düzeyde katılmak ve bu etkinliklerde başarılı olmak öncelikli hedeflerimizdendir*

B. Temalar, Stratejik Amaçlar

Tablo 17 Temalar, Stratejik Amaçlar, Hedefler

TEMA 1	EĞİTİM VE ÖĞRETİME ERİŞİM
AMAÇ 1 (A1)	Eğitim ve öğretime erişim oranlarını artırarak eğitim kurumlarının hedef kitlesini oluşturan her bireye ulaşmak
Hedef 1.1 (H1.1)	Bilinen eğitim öğretim çağındaki çocukların ilkökul eğitim-öğretim kademesinde katılımı ve tamamlama oranını plan dönemi sonuna kadar %100 olarak sürdürmek
Hedef 1.2 (H1.2)	Özel eğitim ve rehberliğe ihtiyaç duyan öğrencilerin %100'üne ulaşarak, eğitim ve rehberlik gereksinimlerini karşılamak
Hedef 1.3 (H1.3)	Özel eğitime ihtiyaç duyan öğrenciler için 1 adet özel eğitim alt sınıfı oluşturmak ve dönem sonuna kadar sürdürmek.
TEMA 2	EĞİTİM VE ÖĞRETİMDE KALİTE
AMAÇ 2 (A2)	Eğitim ve öğretim faaliyetlerinde ortaya çıkan sorunları proje tabanlı yöntemlerle çözüme ulaştırmak ve 21. yüzyıl becerileri ile bütünlüklü kaliteli eğitim hizmeti sunmak
Hedef 2.1 (H2.1)	Öğrencilerimizin ulusal/uluslararası yarışma ve merkezi sınav başarılarını artırmak üzere her dönem, her sınıftan en az bir yarışmaya en az 1 katılım sağlamak.
Hedef 2.2 (H2.2)	EBA kullanan öğrenci oranlarını %50.'ye, EBA kullanan öğretmen oranlarını %80'e çıkarmak
Hedef 2.4 (H2.3)	Öğretmen ve yöneticilerimizin mesleki gelişim taleplerini değerlendirerek her yönetici ve öğretmenimizin plan döneminin her yılında en az 1 mesleki makale okumasını, kitap veya süreli yayın okumasını sağlamak.
TEMA 3	KURUMSAL KAPASİTE
AMAÇ 3 (A3)	Eğitim kurumlarının kapasitesini ve donanım altyapısını, genel ve özel ihtiyaçları karşılayacak nitelikte geliştirmek
Hedef 3.1 (H3.1)	Nitelikli yönetici ve çalışanların çok önemli olduğu çağımızda insan kaynaklarının, etkili ve verimli kullanılmasını sağlamak ve niteliklerini geliştirerek kurumun hizmet kalitesini artırmak üzere dönem içerisinde her yönetici ve öğretmenin en az bir hizmetiçi kursa katılımını sağlamak.
Hedef 3.2 (H3.2)	Yönetim-organizasyon faaliyetlerinin işlerliğini, görünürlüğü ve paydaş memnuniyetini arttırmak.
Hedef 3.3 (H3.3)	Kuruma CİMER, MEBİM, e-Muhtar, dilekçe ve benzeri yollarla yapılan şikayet sayısını 0'a indirerek memnuniyet düzeyini arttırmak.

C. STRATEJİK HEDEFLER, PERFORMANS GÖSTERGELERİ, STRATEJİLER

Amaç 1 (A1) Eğitim ve öğretime erişim oranlarını artırarak eğitim kurumlarının hedef kitesini oluşturan her bireye ulaşmak

Hedef 1.1 (H1.1) Bilinen eğitim öğretim çağındaki çocukların ilkökul eğitim-öğretim kademesinde katılımı ve tamamlama oranını plan dönemi sonuna kadar %100 olarak sürdürmek.

HEDEFE İLİŞKİN GÖSTERGELER

Sıra	Gösterge	Mevcut (2018)	Hedef (2023)	Sorumlu Birim
PG 1.1.1	İlkokul net okullaşma oranı	%100	%100	Okul Müdürü
PG 1.1.2	Sürekli devamsız öğrenci sayısı	0	0	Okul Müdürü

A1	Eğitim ve öğretime erişim oranlarını artırarak eğitim kurumlarının hedef kitesini oluşturan her bireye ulaşmak								
H1.1	Bilinen eğitim öğretim çağındaki çocukların ilkökul eğitim-öğretim kademesinde katılımı ve tamamlama oranını plan dönemi sonuna kadar %100 olarak sürdürmek.								
Performans Göstergeleri	Hedef Etkisi (%)	2018 (MEVCUT)	2019	2020	2021	2022	2023	İzleme Sıklığı	Raporlama Sıklığı
PG 1.1.1	%50	%100	%100	%100	%100	%100	0	6 ay	6 ay
PG 1.1.2	%50	%0	%0	%0	%0	%0	0	6 ay	6 ay
Sorumlu Birim	Okul Müdürü								
İşb. Yap. Birim(ler)	Nazilli Kaymakamlığı, İlçe Milli Eğitim Müdürlüğü, Mahalle Muhtarlığı								
Riskler	Veli iletişim ve adres bilgilerine ulaşılamaması								
Stratejiler	Veli toplantıları, Ev ziyaretleri								
Maliyet Tahmini	250 tl.								
Tespitler	Ev ziyaretleri ile velilerin ikna edilebileceği görüldü.								
İhtiyaçlar	Taşınmalı köylere ulaşım, veli ziyaretleri								

Amaç 1 (A1) Eğitim ve öğretime erişim oranlarını artırarak eğitim kurumlarının hedef kitlesini oluşturan her bireye ulaşmak

Hedef 1.2 (H1.2) Özel eğitim ve rehberliğe ihtiyaç duyan öğrencilerin %100'üne ulaşarak, eğitim ve rehberlik gereksinimlerini karşılamak

HEDEFE İLİŞKİN GÖSTERGELER				
Sıra	Gösterge	Mevcut (2018)	Hedef (2023)	Sorumlu Birim
PG 1.2.1	Özel Eğitim Sınıfı Sayısı (Toplam)	0	1	Okul Müdürlüğü
PG 1.2.2	Destek Odası Sayısı (Toplam)	0	1	Okul Müdürlüğü
PG 1.2.3	Özel eğitim kapsamında tanılanmış öğrenci sayısı (Toplam)	3	3	Sınıf Rehber Öğretmeni
PG 1.2.4	Velilere yönelik düzenlenen faaliyet sayısı (kurs, seminer, eğitim, proje çalışmaları vb.)	1	20	Okul Müdürlüğü
PG 1.2.5	Velilere yönelik düzenlenen faaliyetlere katılan veli oranı	% 10	% 70	Okul Müdürlüğü
PG 1.2.6	TBM (Türkiye Bağımlılıkla Mücadele) Programı kapsamında eğitim verilen öğretmen sayısı	% 0	% 100	Okul Müdürlüğü
PG 1.2.7	TBM (Türkiye Bağımlılıkla Mücadele) Programı kapsamında eğitim verilen veli sayısı	% 0	% 70	Okul Müdürlüğü

A1	Eğitim ve öğretime erişim oranlarını artırarak eğitim kurumlarının hedef kitlesini oluşturan her bireye ulaşmak								
H1.2	Özel eğitime ve rehberliğe ihtiyaç duyan öğrencilerin %100'üne ulaşarak, eğitim ve rehberlik gereksinimlerini karşılamak								
Performans Göstergeleri	Hedefe Etkisi (%)	2018 (MEVCUT)	2019	2020	2021	2022	2023	İzleme Sıklığı	Raporlama Sıklığı
PG 1.2.1	%20	0	0	1	1	1	1	6 ay	6 ay
PG 1.2.2	%20	0	1	1	1	1	1	6 ay	6 ay
PG 1.2.3	%30	3	3	3	3	3	3	6 ay	6 ay
PG 1.2.4	%5	1	5	10	14	16	20	6 ay	6 ay
PG 1.2.5	%5	%18	%31	%44	%57	%65	%70	6 ay	6 ay
PG 1.2.6	%5	%0	%20	%40	%60	%80	%100	6 ay	6 ay
PG 1.2.7	%5	%0	%14	%28	%42	%56	%70	6 ay	6 ay
Sorumlu Birim	Okul Müdürlüğü								
İşb. Yap. Birim(ler)	Okul Müdürü, Sınıf Rehber Öğretmenleri								
Riskler	Velilerin özel eğitimi reddetmesi Personel sayısının yetersiz kalması								
Stratejiler	Ev ziyaretleri, Değerler eğitiminde konun işlenmesi								
Maliyet Tahmini	250 tl.								
Tespitler	Köylerde zihinsel engelli vakaların giderek artış eğrisi göstermesi.								
İhtiyaçlar	Taşınabilir köylere ulaşım, veli ziyaretleri								

- Amaç 2 (A2)** Eğitim ve öğretim faaliyetlerinde ortaya çıkan sorunları proje tabanlı yöntemlerle çözüme ulaştırmak ve 21. yüzyıl becerileri ile bütünleşik kaliteli eğitim hizmeti sunmak
- Hedef 2.1 (H2.1)** Öğrencilerimizin ulusal/uluslararası yarışma başarılarını artırmak üzere her dönem, her sınıftan en az bir yarışmaya en az 1 katılım sağlamak.

HEDEFE İLİŞKİN GÖSTERGELER				
Sıra	Gösterge	Mevcut (2018)	Hedef (2023)	Sorumlu Birim
PG 2.1.1	TÜBİTAK 4005 başvuru sayısı	0	2	Okul Arge Ekibi
PG 2.1.2	TÜBİTAK 4005 kabul sayısı	0	2	Okul Arge Ekibi
PG 2.1.3	TÜBİTAK 4007 başvuru sayısı	0	2	Okul Arge Ekibi
PG 2.1.4	TÜBİTAK 4007 kabul sayısı	0	2	Okul Arge Ekibi
PG 2.1.5	Uluslararası (diğer) projelere/yarışmalara yapılan başvuru sayısı	0	5	Okul Arge Ekibi
PG 2.1.6	Ulusal (diğer) projelere/yarışmalara yapılan başvuru sayısı	0	5	Okul Arge Ekibi
PG 2.1.7	Uluslararası (diğer) projelerde/yarışmalarda derece elde edilen başvuru sayısı	0	5	Okul Arge Ekibi
PG 2.1.8	Ulusal (diğer) projelerde/yarışmalarda derece elde edilen başvuru sayısı	0	5	Okul Arge Ekibi
PG 2.1.9	E-twinning portalına kayıtlı öğretmen sayısı	0	1	Okul Arge Ekibi
PG 2.1.10	E-twinning portalında yürütülen proje sayısı	0	1	Okul Arge Ekibi
PG 2.1.11	E-twinning bilgilendirme toplantılarına/egitimlerine katılan öğretmen sayısı	0	1	Okul Arge Ekibi
PG 2.1.12	E-twinning bilgilendirme toplantılarına/egitimlerine katılan yönetici sayısı	0	1	Okul Arge Ekibi
PG 2.1.13	Yerel/bölgesel/bakanlık projeleri konusunda eğitim alan yönetici sayısı	0	1	Okul Arge Ekibi
PG 2.1.14	Yerel/bölgesel/bakanlık projeleri konusunda eğitim alan öğretmen sayısı	0	5	Okul Arge Ekibi
PG 2.1.15	Bakanlık projelerine (Eğitimde Yenilikçilik Ödülleri vb.) başvuru sayısı	0	5	Okul Arge Ekibi
PG 2.1.16	Bilimsel ve teknolojik çalışmalar kapsamında düzenlenen (şenlik, sergi, yarışma) faaliyet sayısı	0	3	Okul Arge Ekibi
PG 2.1.17	STEM Eğitimi çalışmaları kapsamında düzenlenen eğitim faaliyetlerinden (seminer, kurs, konferans vb.) yararlanan personel sayısı	0	5	Okul Arge Ekibi
PG 2.1.18	STEM Eğitim Merkezlerinden yararlanan öğrenci sayısı	0	3	Okul Arge Ekibi
PG 2.1.19	Açılan STEM Atölyesi sayısı	0	2	Okul Arge Ekibi

A2	Eđitim ve đretim faaliyetlerinde ortaya ıkan sorunları proje tabanlı yntemlerle zme ulařtırmak ve 21. yzyıl becerileri ile btnleřik kaliteli eđitim hizmeti sunmak								
H2.1	đrencilerimizin ulusal/uluslararası yarıřma bařarılarını artırmak zere her dnem, her sınıftan en az bir yarıřmaya en az 1 katılım sađlamak.								
Performans Gstergeleri	Hedefe Etkisi (%)	2018 (MEVCUT)	2019	2020	2021	2022	2023	İzleme Sıklıđı	Raporlama Sıklıđı
PG 2.1.1	4	0	1	1	2	2	2	6 ay	6 ay
PG 2.1.2	10	0	0	0	1	2	2	6 ay	6 ay
PG 2.1.3	4	0	1	1	2	2	2	6 ay	6 ay
PG 2.1.4	10	0	0	1	1	2	2	6 ay	6 ay
PG 2.1.5	4	0	1	2	3	4	5	6 ay	6 ay
PG 2.1.6	4	0	1	2	3	4	5	6 ay	6 ay
PG 2.1.7	4	0	1	2	3	4	5	6 ay	6 ay
PG 2.1.8	10	0	1	2	3	4	5	6 ay	6 ay
PG 2.1.9	4	0	0	1	1	1	1	6 ay	6 ay
PG 2.1.10	4	0	0	0	1	1	1	6 ay	6 ay
PG 2.1.11	4	0	0	0	1	1	1	6 ay	6 ay
PG 2.1.12	4	0	0	0	0	1	1	6 ay	6 ay
PG 2.1.13	7	0	0	0	1	1	1	6 ay	6 ay
PG 2.1.14	7	0	1	2	3	4	5	6 ay	6 ay
PG 2.1.15	4	0	1	2	3	4	5	6 ay	6 ay
PG 2.1.16	4	0	0	0	1	2	3	6 ay	6 ay
PG 2.1.17	4	0	1	2	3	4	5	6 ay	6 ay
PG 2.1.18	4	0	0	1	1	2	3	6 ay	6 ay
PG 2.1.19	4	0	0	0	1	2	2	6 ay	6 ay
Sorumlu Birim	Okul Mdr, Sınıf Rehber đretmenleri								
İřb. Yap. Birim(ler)	İle Milli Eđitim Mdrlđ, Diđer resmi okullar								
Riskler	Okul imknlarının ve altyapısının yetersizliđi TBİTAK Fonlarında yapılması muhtemel kısıtlamalar đretmen Rahatsızlıkları ve rapor durumu								
Stratejiler	Uygun okulların altyapısının kullanılması								
Maliyet Tahmini	2000								
Tespitler	Kazanılan bařarıların bařvurularda artışı artırdıđı grld.								
İhtiyalar	Okul fen lab, Dijital Ktphane, Bt sınıfı								

Amaç 2 (A2) Eğitim ve öğretim faaliyetlerinde ortaya çıkan sorunları proje tabanlı yöntemlerle çözüme ulaştırmak ve 21. yüzyıl becerileri ile bütünleşik kaliteli eğitim hizmeti sunmak

Hedef 2.2 (H2.2) EBA kullanan öğrenci oranlarını %50.'ye, EBA kullanan öğretmen oranlarını %80'e çıkarmak

HEDEFE İLİŞKİN GÖSTERGELER				
Sıra	Gösterge	Mevcut (2018)	Hedef (2023)	Sorumlu Birim
PG 2.2.1	FATİH Projesi kapsamında eğitimcilerin verdiği kurslara katılan öğretmen ve yönetici sayısı	0	8	Okul Müdürü
PG 2.2.2	EBA kullanan öğretmen oranı	16	80	Okul Müdürü
PG 2.2.3	EBA kullanan öğrenci oranı	0	50	Sınıf Rehber Öğretmenleri

A2	Eğitim ve öğretim faaliyetlerinde ortaya çıkan sorunları proje tabanlı yöntemlerle çözüme ulaştırmak ve 21. yüzyıl becerileri ile bütünleşik kaliteli eğitim hizmeti sunmak								
H2.2	EBA kullanan öğrenci oranlarını %50.'ye, EBA kullanan öğretmen oranlarını %80'e çıkarmak								
Performans Göstergeleri	Hedefe Etkisi (%)	2018 (MEVCUT)	2019	2020	2021	2022	2023	İzleme Sıklığı	Raporlama Sıklığı
PG 2.2.1	20	0	4	4	0	0	8	6 ay	6 ay
PG 2.2.2	40	16	25	45	60	70	80	6 ay	6 ay
PG 2.2.3	40	0	10	20	30	40	50	6 ay	6 ay
Sorumlu Birim	Okul Müdürü								
İşb. Yap. Birim(ler)	Hasköy Mahalle Muhtarlığı								
Riskler	Her öğrencinin bilgisayar veya akıllı telefonu olmaması Her velinin bilgisayar veya akıllı telefonu olmaması Her öğrencinin evinde internet altyapısı olmaması Mevcut temel donanımın bozulması ve yenilenme ihtiyacı.								
Stratejiler	Okul içerisinde ders dışı zamanlarda öğrenciler tarafından kullanılmak üzere sınıf bilgisayarlarının sınıf öğretmeni nezaretinde açılması ve öğrencilere kullanılması								
Maliyet Tahmini	600 tl.								
Tespitler	Öğrencilerde oto kontrol oluşturulabilmesi için başlarda öğretmen nezareti, sonrasında nöbetçi bir öğrenci sorumluluğunda bilgisayar ve internete erişim izni verilmelidir.								
İhtiyaçlar	Her sınıfa fazladan 1 bilgisayar, ortak kullanım alanına internete bağlı bir bilgisayar								

Amaç 2 (A2) Eğitim ve öğretim faaliyetlerinde ortaya çıkan sorunları proje tabanlı yöntemlerle çözüme ulaştırmak ve 21. yüzyıl becerileri ile bütünlüklük kaliteli eğitim hizmeti sunmak

Hedef 2.3 (H2.3) Öğretmen ve yöneticilerimizin mesleki gelişim taleplerini değerlendirerek her yönetici ve öğretmenimizin plan döneminin her yılında en az 1 mesleki makale, kitap veya süreli yayın okumasını sağlamak.

HEDEFE İLİŞKİN GÖSTERGELER				
Sıra	Gösterge	Mevcut (2018)	Hedef (2023)	Sorumlu Birim
PG 2.3.1	Okula alınarak öğretmenler odasına konulan kitap veya süreli yayın sayısı.	0	6	Kültür ve Edebiyat kulübü
PG 2.3.2	Mevcut kitap veya süreli yayını okulda okuyan öğretmen veya yönetici sayısı	0	6	Kültür ve Edebiyat kulübü

A2	Eğitim ve öğretim faaliyetlerinde ortaya çıkan sorunları proje tabanlı yöntemlerle çözüme ulaştırmak ve 21. yüzyıl becerileri ile bütünlüklük kaliteli eğitim hizmeti sunmak								
H2.3	Öğretmen ve yöneticilerimizin mesleki gelişim taleplerini değerlendirerek her yönetici ve öğretmenimizin plan döneminin her yılında en az 1 mesleki makale, kitap veya süreli yayın okumasını sağlamak.								
Performans Göstergeleri	Hedefe Etkisi (%)	2018 (MEVCUT)	2019	2020	2021	2022	2023	İzleme Sıklığı	Raporlama Sıklığı
PG 2.3.1	50	0	1	2	3	5	6	6 ay	6 ay
PG 2.3.2	50	0	1	2	3	5	6	6 ay	6 ay
Sorumlu Birim	Okul Müdürü								
İşb. Yap. Birim(ler)	Özel kurumlar								
Riskler	Ödenek, bağış, hibe sağlanamaması Süreli yayının ilçemizde bulunmaması Okulumuzda Fatih Rehber Öğretmeninin Bulunmaması								
Stratejiler	Okul imkanları ile öğretmenler odasına başlangıçta 1 mesleki süreli yayın alınarak dikkat çekilecek.								
Maliyet Tahmini	3000								
Tespitler	Mesleki gelişim konusunda ilçemiz içerisinde tam donanımlı bir yayın evi bulunmamakta.								
İhtiyaçlar	Süreli mesleki yayınlar ve mesleki gelişim kitapları								

Amaç 3 (A3) Eğitim kurumlarının kapasitesini ve donanım altyapısını, genel ve özel ihtiyaçları karşılayacak nitelikte geliştirmek

Hedef 3.1 (H3.1) Nitelikli yönetici ve çalışanların çok önemli olduğu çağımızda insan kaynaklarının, etkili ve verimli kullanılmasını sağlamak ve niteliklerini geliştirerek kurumun hizmet kalitesini artırmak üzere dönem içerisinde her yönetici ve öğretmenin en az bir hizmetiçi kursa katılımını sağlamak.

HEDEFE İLİŞKİN GÖSTERGELER				
Sıra	Gösterge	Mevcut (2018)	Hedef (2023)	Sorumlu Birim
PG 3.1.1	Mahalli hizmetiçi eğitim kursuna başvuran yönetici sayısı	2	2	Okul Müdürü
PG 3.1.2	Mahalli hizmetiçi eğitim kursuna başvuran öğretmen sayısı	0	6	Okul Müdürü
PG 3.1.3	Merkezi hizmetiçi eğitim kursuna başvuran yönetici sayısı	0	2	Okul Müdürü
PG 3.1.4	Merkezi hizmetiçi eğitim kursuna başvuran öğretmen sayısı	0	6	Okul Müdürü
PG 3.1.5	Mahalli hizmetiçi eğitim kursuna giden yönetici sayısı	2	2	Okul Müdürü
PG 3.1.6	Mahalli hizmetiçi eğitim kursuna giden öğretmen sayısı	2	6	Okul Müdürü
PG 3.1.7	Merkezi hizmetiçi eğitim kursuna giden yönetici sayısı	0	2	Okul Müdürü
PG 3.1.8	Merkezi hizmetiçi eğitim kursuna giden öğretmen sayısı	0	6	Okul Müdürü

A3	Eğitim kurumlarının kapasitesini ve donanım altyapısını, genel ve özel ihtiyaçları karşılayacak nitelikte geliştirmek								
H3.1	Güvenli ve sosyal bir okul ortamı oluşturmak için özel grupların ihtiyaçlarını da dikkate alarak fiziksel ortamların güvenlik ve hijyen standartlarını %100'e çıkarmak								
Performans Göstergeleri	Hedef Etkisi (%)	2018 (MEVCUT)	2019	2020	2021	2022	2023	İzleme Sıklığı	Raporlama Sıklığı
PG 3.1.1	20	2	2	2	2	2	2	6 ay	6 ay
PG 3.1.2	20	0	2	3	4	5	6	6 ay	6 ay
PG 3.1.3	20	0	2	2	2	2	2	6 ay	6 ay
PG 3.1.4	20	0	2	3	4	5	6	6 ay	6 ay
PG 3.1.5	5	2	2	2	2	2	2	6 ay	6 ay
PG 3.1.6	5	2	2	3	4	5	6	6 ay	6 ay
PG 3.1.7	5	0	2	2	2	2	2	6 ay	6 ay
PG 3.1.8	5	0	2	3	4	5	6	6 ay	6 ay
Sorumlu Birim	Okul Müdürü								
İşb. Yap. Birim(ler)	Stratejik Plan Yönetim Kurulu								
Riskler	Öğretmenlerin kurslara isteksiz olması İstenilen mahalli veya merkezi kursa kabulün gerçekleşmemesi/ onaylanmaması								
Stratejiler	Bakanlık dışı mesleki gelişim kurslarının takip edilerek öğretmen ve yöneticilerin bilgilendirilmesi								
Maliyet Tahmini	100 tl.								
Tespitler									
İhtiyaçlar	Öğretmenler odasında hazırlanacak bir eğitim duyuru panosu								

Amaç 3 (A3) Eğitim kurumlarının kapasitesini ve donanım altyapısını, genel ve özel ihtiyaçları karşılayacak nitelikte geliştirmek

Hedef 3.2 (H3.2) Yönetim-organizasyon faaliyetlerinin işlerliğini, görünürlüğü ve paydaş memnuniyetini arttırmak.

HEDEFE İLİŞKİN GÖSTERGELER				
Sıra	Gösterge	Mevcut (2018)	Hedef (2023)	Sorumlu Birim
PG 3.2.1	Memnuniyet anketi dolduran veli oranı (%)	0	80	Sınıf Rehber Öğretmenleri
PG 3.2.2	Bir dönemde dilek ve şikâyet kuşuna atılan şikâyet sayısı	0	4	Okul Müdürü
PG 3.2.3	Memnuniyet anketi memnuniyet oranı (%)	0	90	Okul Müdürü

Performans Göstergeleri	Hedef Etkisi (%)	2018 (MEVCUT)	2019	2020	2021	2022	2023	İzleme Sıklığı	Raporlama Sıklığı
PG 3.2.1	40	0	50	60	70	75	80	6 ay	6 ay
PG 3.2.2	30	0	20	16	12	8	4	6 ay	6 ay
PG 3.2.3	30	0	50	60	70	80	90	6 ay	6 ay
Sorumlu Birim	Sınıf Rehber Öğretmenleri, Okul Müdürü								
İşb. Yap. Birim(ler)	Müdür Yardımcısı, Stratejik Plan Yönetim Ekibi								
Riskler	Şikâyet sahiplerinin şikâyet edilebilecek konular hakkında hukuki altyapılarının yetersiz olması, yaşanan her sorunda ilgili kişi veya kurum yerine şikâyet yöntemlerine başvurusu Şikâyet mekanizmalarının sayı ve çeşitlilik itibarıyla fazla olması								
Stratejiler	Velilere öğrenciler ve servis şoförleri vasıtası ile anketler gönderilerek geri alınmak suretiyle istatistiki bilgiler toplanır. Köy içerisindeki ulaşılamayan velilerle köy kahvesi gibi toplanma alanlarında görüşülmek suretiyle anketlerin ulaştırılması sağlanır.								
Maliyet Tahmini	500 tl.								
Tespitler									
İhtiyaçlar	Toner, fotokopi makinesi, kağıt, veli ziyaretleri								

Amaç 3 (A3) Eğitim kurumlarının kapasitesini ve donanım altyapısını, genel ve özel ihtiyaçları karşılayacak nitelikte geliştirmek

Hedef 3.3 (H3.3) Kuruma CİMER, MEBİM, e-Muhtar, dilekçe ve benzeri yollarla yapılan şikayet sayısını %0'a indirerek memnuniyet düzeyini artırmak.

HEDEFE İLİŞKİN GÖSTERGELER				
Sıra	Gösterge	Mevcut (2018)	Hedef (2023)	Sorumlu Birim
PG 3.3.1	CİMER, MEBİM, E-Muhtar, Dilekçe vb. yollarla kuruma başvuru sayısı (tüm başvurular)	0	0	Okul Müdürü
PG 3.3.2	CİMER, MEBİM, E-Muhtar, Dilekçe vb. yollarla kuruma başvuru sayısı (şikâyet)	0	0	Okul Müdürü
PG 3.3.3	Şikayet başvurusu sonucunda uygulanan cezai yaptırım sayısı	0	0	Okul Müdürü
PG 3.3.4	Özel "Öğrenci Taşıma Servisleri ile ilgili Şikayet sayısı	0	0	Okul Müdürü

Amaç 3 (A3)	Eğitim kurumlarının kapasitesini ve donanım altyapısını, genel ve özel ihtiyaçları karşılayacak nitelikte geliştirmek								
Hedef 3.2 (H3.2)	Kuruma CİMER, MEBİM, e-Muhtar, dilekçe ve benzeri yollarla yapılan şikayet sayısını 0'a indirerek memnuniyet düzeyini artırmak.								
Performans Göstergeleri	Hedefe Etkisi (%)	2018 (MEVCUT)	2019	2020	2021	2022	2023	İzleme Sıklığı	Raporlama Sıklığı
PG 3.3.1	25	0	0	0	0	0	0	6 ay	6 ay
PG 3.3.2	25	0	0	0	0	0	0	6 ay	6 ay
PG 3.3.3	25	0	0	0	0	0	0	6 ay	6 ay
PG 3.3.4	25	0	0	0	0	0	0	6 ay	6 ay
Sorumlu Birim	Okul Müdürü								
İşb. Yap. Birim(ler)	İlçe Milli Eğitim Müdürlüğü								
Riskler	Şikâyet sahiplerinin şikâyet edilebilecek konular hakkında hukuki altyapılarının yetersiz olması, yaşanan her sorunda ilgili kişi veya kurum yerine şikâyet yöntemlerine başvurusu Şikâyet mekanizmalarının sayı ve çeşitlilik itibarıyla fazla olması								
Stratejiler	Servislerin sürekli düzenli kontrolü, okul personeline görev hatırlatma toplantıları.								
Maliyet Tahmini	0 tl								
Tespitler	Tüm göstergelerin eşit etkilendiği görüldü.								
İhtiyaçlar	İlçe Milli Eğitim Müdürü Mülakat görüşmeleri								

D. Maliyetlendirme

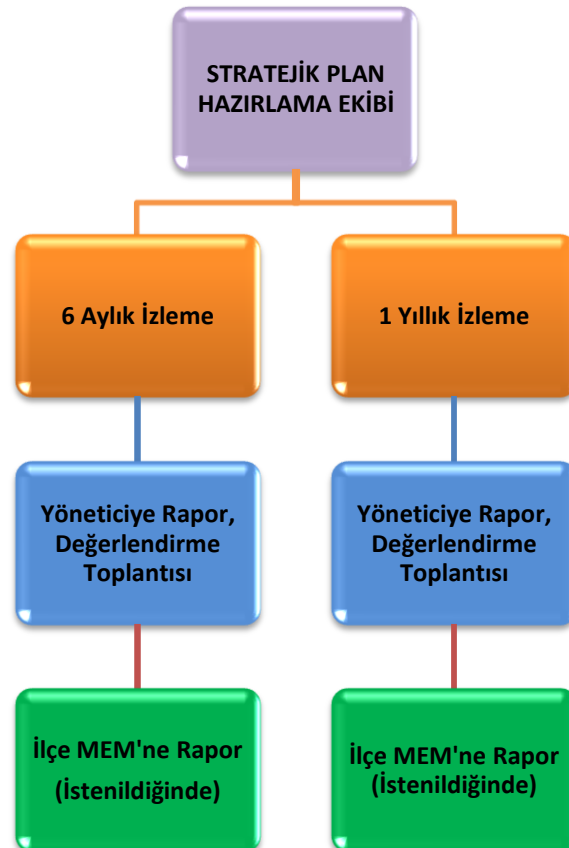
Tahmini Kaynaklar Analizinden yararlanılarak kurumumuzun 5 yıllık hedeflerine ulaşılabilmesi için planlanan faaliyetlerin Tahmini Maliyet Analizi yapılmıştır.

Tablo 18 Tahmini Maliyetler (TL)

Hedefler	Planın 1. Yılı	Planın 2. Yılı	Planın 3. Yılı	Planın 4. Yılı	Planın 5. Yılı	Toplam Maliyet
A1	100	100	100	100	100	500
H1.1	50	50	50	50	50	250
H1.2	50	50	50	50	50	250
A2	450	600	900	1100	1550	4600
H2.1	100	125	175	250	350	1000
H2.2	50	75	125	150	200	600
H2.3	300	400	600	700	1000	3000
A3	120	120	120	120	120	600
H3.1	20	20	20	20	20	100
H3.2	100	100	100	100	100	500
M3.3	0	0	0	0	0	0
Genel Yönetim Giderleri	150	200	250	300	350	1250
TOPLAM	820	1020	1370	1620	2120	6950

E. İzleme ve Değerlendirme

Şekil 3 İzleme ve Değerlendirme Süreci



EKLER

Tablo 19 Strateji Geliştirme Kurulu

SIRA	ADI-SOYADI	GÖREVİ	KURULDAKİ GÖREVİ
1	Servet ÇETİNTEPE	Müdür	Başkan
2	Erhan EVRAN	Müdür Yardımcısı	Üye
3		Okul-Aile Birliği Başkanı	Üye
5	Coşkun TAVAS	Sınıf Öğretmeni	Üye

Tablo 20 Stratejik Plan Hazırlama Ekibi

SIRA	ADI-SOYADI	GÖREVİ	EKİPTEKİ GÖREVİ
1	Erhan EVRAN	Müdür Yardımcısı	Başkan
2	Makbule AKGÜN	Sınıf Öğretmeni	Üye
3	Hakan KARACA	Sınıf Öğretmeni	Üye
4	Halil ÖZER	Sınıf Öğretmeni	Üye
5	Erdal GÖK	Sınıf Öğretmeni	Üye
7		Veli	Üye